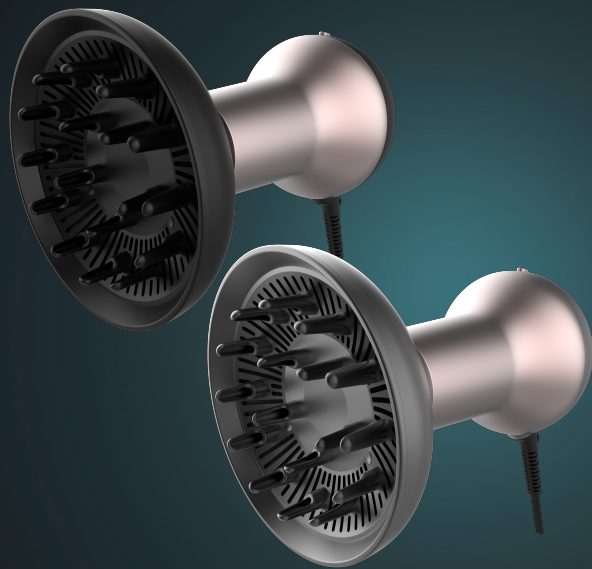


# cecotec

BAMBA IONICARE MAGICURLS BLACK

BAMBA IONICARE MAGICURLS GREY

Фен/Фен/ Diffuser hairdryer



Інструкція з експлуатації  
Руководство пользователя  
Manual de instrucciones

## BAMBA

### ЗМІСТ

1. Компоненти пристрою	7
2. Перед першим використанням	7
3. Експлуатація	8
4. Очищення та обслуговування пристрою	8
5. Технічні характеристики	9
6. Утилізація старих електроприладів	9
7. Сервісне обслуговування і гарантія	10
8. Авторське право	10

### СОДЕРЖАНИЕ

1. Компоненты устройства	15
2. Перед первым использованием	15
3. Эксплуатация	16
4. Чистка и техническое обслуживание	16
5. Технические характеристики	17
6. Утилизация старых электроприборов	17
7. Служба технической поддержки и гарантия	18
8. Авторские права	18

### INDEX

1. Parts and components	23
2. Before use	23
3. Operation	24
4. Cleaning and maintenance	24
5. Technical specifications	25
6. Disposal of old electrical and electronic appliances	25
7. Technical support and warranty	26
8. Copyright	26

## ІНСТРУКЦІЯ З ТЕХНІКИ БЕЗПЕКИ

Перед використанням пристрою уважно прочитайте ці вказівки. Збережіть цей посібник користувача для використання в майбутньому або для нових користувачів.

- Переконайтеся, що напруга мережі відповідає напрузі, вказаній на паспортній табличці приладу та що розетка заземлена.
- Цей пристрій призначений лише для домашнього використання та не призначений для барів, ресторанів, фермерських будинків, готелів, мотелів та офісів.
- Якщо ви плануєте використовувати прилад у ванній кімнаті, після використання його необхідно вимкнути з розетки, оскільки близькість до води може становити ризик, навіть якщо прилад вимкнено.
- В якості додаткового захисту рекомендується встановити пристрій захисного відключення (RCD) з номінальним робочим струмом

несправності, що не перевищує 30 мА, в електричному ланцюзі, що живить ванну кімнату. Ми рекомендуємо вам звернутися за порадою до кваліфікованого монтажника.

- Цим пристроєм можуть користуватися діти віком від 8 років і особи з обмеженими фізичними, сенсорними чи розумовими здібностями чи без досвіду та знань, якщо вони перебувають під наглядом або проінструктовані щодо безпечного використання пристрою та розуміють пов'язані з ним небезпеки. Діти не повинні гратися з пристроєм. Діти без нагляду не повинні виконувати очищення та технічне обслуговування.



- Цей значок означає, що прилад не можна використовувати у ванні, душі чи будь-якому іншому резервуарі, наповненому водою.
- **ПОПЕРЕДЖЕННЯ:** не використовуйте пристрій поблизу ванн, душів, раковин або інших ємностей, наповнених водою.
- Не занурюйте кабель, вилку чи будь-яку іншу незнімну частину пристрою у воду

чи будь-яку іншу рідину та не піддавайте воді електричні з'єднання.

Переконайтеся, що ваші руки сухі, перш ніж брати вилку або вмикати пристрій.

- Регулярно перевіряйте кабель живлення на наявність видимих пошкоджень. Якщо кабель пошкоджено, його має замінити офіційна служба технічної підтримки Secotec, щоб уникнути будь-якої небезпеки.
- Переконайтеся, що отвори для входу та випуску повітря не заблоковані.
- Одразу після використання вимкніть прилад і від'єднайте його від джерела живлення.
- негайно від'єднайте прилад від мережі за таких обставин: неправильна робота, потреба чищення та/або після використання.
- Не вставляйте металеві предмети через повітрозабірники, щоб уникнути ураження електричним струмом.
- Не намотуйте кабель навколо пристрою.
- Тримайте обличчя, шию та шкіру голови подалі від пристрою.

- Не залишайте пристрій на будь-якій поцверхні під час роботи.

- Не використовуйте прилад для сушіння перук, натурального нарощеного волосся, штучного волосся чи шерсті тварин.

- Вхід повітря забезпечує хорошу вентиляцію приладу. Не накривайте та не закривайте його, оскільки це може спричинити перегрів.

- Не вставляйте предмети в повітрозабірник.

## 1. КОМПОНЕНТИ ПРИСТРОЮ

Мал. 1

- A. Дифузор
- B. Основний корпус
- C. Вхід повітря
- D. Регулятор потужності
- E. Кабель живлення на 360°

## 2. ПЕРЕД ПЕРШИМ ВИКОРИСТАННЯМ

- Цей прилад упакований таким чином, щоб захистити його під час транспортування. Вийміть пристрій із коробки та видаліть всі пакувальні матеріали. Ви можете зберігати оригінальну коробку та інші елементи пакування в надійному місці. Це допоможе уникнути пошкодження пристрою під час транспортування в майбутньому. У разі утилізації оригінальної упаковки переконайтеся, що всі пакувальні матеріали перероблені відповідним чином.
- Переконайтеся, що всі деталі та компоненти включені та в хорошому стані. Якщо якась деталь відсутня або в поганому стані, негайно зверніться до офіційної служби технічної підтримки Secotec.

### Вміст коробки

- Bamba IoniCare MagiCurls Black/MagiCurls Gray
- Інструкція з експлуатації

## 3. ЕКСПЛУАТАЦІЯ

- Переконайтеся, що напруга в мережі відповідає напрузі, зазначеній на табличці з характеристиками пристрою, і що вилка заземлена.
- Перш ніж увімкнути прилад в розетку, переконайтеся, що вимикач завжди знаходиться в положенні вимкнено.
- Увімкніть пристрій і встановіть потрібну потужність:
- Положення 1: низька потужність і температура для м'якого сушіння.
- Положення 2: максимальна потужність і середня температура для м'якого і швидкого сушіння.
- Положення 3: максимальна потужність і температура для швидкого сушіння.
- Коли ви закінчите використовувати прилад, поверніть кнопку живлення в положення 0, щоб вимкнути прилад і вийняти його з розетки.
- Якщо фен перестав працювати з будь-якої причини, негайно вимкніть його та дайте йому охолонути. Перш ніж увімкнути його знову, переконайтеся, що ніщо не перешкоджає входу та випуску повітря.

## 4. ЧИЩЕННЯ ТА ТЕХНІЧНЕ ОБСЛУГОВУВАННЯ

- Перед очищенням або ремонтом вимкніть прилад і від'єднайте його від джерела живлення.
- Трохи поверніть задню решітку входу повітря проти годинникової стрілки та обережно витягніть її, щоб очистити.
- Зніміть дифузор із корпусу пристрою, обережно покрутивши та потягнувши його, щоб звільнити вихід повітря.

- Для очищення поверхні пристрою використовуйте м'яку вологу тканину.
- Ретельно висушіть прилад після чищення.
- Періодично очищайте пил і волосся, які можуть блокувати решітку та вхідний або вихідний отвір повітря.
- Не занурюйте прилад у воду та не піддавайте його впливу води під час чищення.

## 5. ТЕХНІЧНІ ХАРАКТЕРИСТИКИ

Номер пристрою: 04416/04417

Пристрій: Vamba IoniCare MagiCurls Black/MagiCurls Gray

Потужність: 800 Вт

Напруга і частота: 220-240 В~, 50-60

Технічні характеристики можуть змінюватися без попереднього повідомлення з метою покращення якості продукції.

Зроблено в Китаї | Розроблено в Іспанії

## 6. УТИЛІЗАЦІЯ СТАРИХ ЕЛЕКТРОПРИЛАДІВ



Цей символ вказує на те, що відповідно до чинних норм виріб та/або батареї необхідно утилізувати окремо від побутових відходів. Коли термін придатності цього продукту закінчиться, ви повинні утилізувати елементи/батареї/акумулятори та віднести їх до пункту збору, призначеного місцевими органами влади.

Споживачі повинні звернутися до місцевих органів влади або роздрібного продавця для отримання інформації щодо правильної утилізації старих приладів та/або їхніх батарей.

Дотримання наведених вище вказівок допоможе захистити навколишнє середовище.

## 7. СЕРВІСНЕ ОБСЛУГОВУВАННЯ І ГАРАНТІЯ

Сесотес несе відповідальність перед кінцевим користувачем або споживачем за будь-яку невідповідність, яка існує на момент поставки продукту відповідно до положень, умов і термінів, установлених застосовними правилами. Рекомендується, щоб ремонт проводився кваліфікованим персоналом.

Якщо в будь-який момент ви виявите будь-яку проблему з вашим продуктом або матимете будь-які сумніви, не соромтеся зв'язатися з офіційною службою технічної підтримки Сесотес за номером +34 963 210 728.

## 8. АВТОРСЬКЕ ПРАВО

Права інтелектуальної власності на тексти, малюнки, фотографії та ілюстрації в цьому посібнику належать СЕСОТЕС INNOVACIONES, S.L. Всі права захищені. Вміст цієї публікації не можна, повністю або частково, відтворювати, зберігати в пошуковій системі, передавати або розповсюджувати будь-якими засобами (електронними, механічними, фотокопіюванням, записом або подібними) без попереднього дозволу СЕСОТЕС INNOVACIONES, S.L.


## ИНСТРУКЦИЯ БЕЗОПАСНОСТИ

Внимательно прочтите эти инструкции перед использованием устройства.

Сохраните это руководство по эксплуатации для использования в будущем или для новых пользователей.

- Убедитесь, что сетевое напряжение соответствует напряжению, указанному на паспортной табличке прибора и что розетка заземлена.
- Данное устройство предназначено только для домашнего использования и не предназначено для баров, ресторанов, фермерских домов, отелей, мотелей и офисов.
- Если прибор будет использоваться в ванной комнате, после использования его необходимо вынуть из розетки, так как близость к воде может представлять опасность даже при выключенном приборе.
- В качестве дополнительной защиты рекомендуется установить устройство защитного отключения (УЗО) с номинальным рабочим

не более 30 мА в электрической цепи, питающей ванную комнату. Рекомендуем обратиться за консультацией к квалифицированному установщику.

-  Этот прибор могут использовать дети в возрасте 8 лет и старше, а также лица с ограниченными физическими, сенсорными или умственными способностями или с недостатком опыта и знаний, если они находятся под присмотром или проинструктированы относительно безопасного использования прибора и понимают связанные с этим опасности. Детям запрещено играть с устройством. Чистка и техническое обслуживание не должны выполняться детьми без присмотра.
- Этот знак означает, что прибор нельзя использовать в ванне, душе или другом резервуаре, наполненном водой.
- **ВНИМАНИЕ:** не используйте устройство рядом с ваннами, душевыми, раковинами или другими емкостями, наполненными водой.

- Не погружайте кабель, вилку или любую другую несъемную часть устройства в воду или любую другую жидкость и не подвергайте электрические соединения воздействию воды. Прежде чем брать вилку или включать устройство, убедитесь, что ваши руки сухие.
- Регулярно проверяйте кабель питания на наличие видимых повреждений. Если кабель поврежден, во избежание опасности он должен быть заменен в официальной службе технической поддержки Secotec.
- Убедитесь, что воздухозаборники и выпускные отверстия не заблокированы.
- Выключите и отсоедините прибор от электросети сразу после использования.
- Немедленно отключите прибор от сети в следующих случаях: ненормальная работа, необходимость очистки и/или после использования.
- Не вставляйте металлические предметы в воздухозаборники во избежание поражения электрическим током.
- Не наматывайте кабель на устройство.
- Держите устройство подальше от лица, шеи и кожи головы.
- Не оставляйте устройство на какой-либо поверхности во время работы.
- Не используйте прибор для сушки париков, нарощенных волос, искусственных волос и шерсти животных.
- Воздухозаборник обеспечивает хорошую вентиляцию прибора. Не накрывайте и не закрывайте его, так как это может привести к перегреву.
- Не вставляйте предметы в воздухозаборник.

## 1. КОМПОНЕНТЫ УСТРОЙСТВА

Рис. 1

- А. Диффузор
- В. Основной корпус
- С. Воздухозаборник
- Д. Кнопка питания
- Е. Кабель питания 360°

Примечание:

Рисунки в данном руководстве представляют собой схематические изображения и могут не совсем соответствовать устройству.

## 2. ПЕРЕД ПЕРВЫМ ИСПОЛЬЗОВАНИЕМ

- Данный прибор упакован таким образом, чтобы защитить его во время транспортировки. Достаньте устройство из коробки и удалите все упаковочные материалы. Вы можете хранить оригинальную коробку и другие элементы упаковки в надежном месте. Это поможет вам предотвратить повреждение устройства при его транспортировке в дальнейшем. В случае утилизации оригинальной упаковки убедитесь, что все упаковочные материалы переработаны соответствующим образом.
- Убедитесь, что все детали и компоненты включены в комплект поставки и находятся в хорошем состоянии. Если какая-либо деталь отсутствует или находится в плохом состоянии, немедленно обратитесь в официальную службу технической поддержки Cecotec.

### Содержимое коробки

- Bamba IoniCare MagiCurls Black/MagiCurls Grey
- Руководство по эксплуатации

## 3. ЭКСПЛУАТАЦИЯ

- Убедитесь, что напряжение в сети соответствует напряжению, указанному на паспортной табличке устройства, и что вилка заземлена.
- Перед включением устройства в розетку убедитесь, что выключатель всегда находится в положении «выключено».
- Включите устройство и установите нужную мощность:
- Положение 1: низкая мощность и температура для бережной сушки.
- Положение 2: максимальная мощность и средняя температура для бережной и быстрой сушки.
- Положение 3: максимальная мощность и температура для более быстрой сушки.
- После завершения использования прибора поверните ручку питания в положение 0, чтобы выключить прибор, и отсоедините его от розетки.
- Если фен по какой-либо причине перестал работать, немедленно выключите его и дайте ему остыть. Прежде чем снова включить его, убедитесь, что ничто не препятствует входу и выходу воздуха.

## 4. ЧИСТКА И ТЕХНИЧЕСКОЕ ОБСЛУЖИВАНИЕ

- Выключите и отсоедините прибор от электросети перед его чисткой или ремонтом.
- Слегка поверните заднюю решетку воздухозаборника против часовой стрелки и осторожно потяните ее, чтобы очистить.
- Снимите диффузор с корпуса прибора, осторожно повернув и потянув его, чтобы очистить выпуск воздуха.
- Используйте мягкую влажную ткань для очистки поверхности прибора.



- Тщательно высушите прибор после его очистки.
- Периодически очищайте пыль и волосы, которые могут заблокировать решетку и воздухозаборник или выпуск воздуха.
- Не погружайте прибор в воду и не подвергайте его воздействию воды во время чистки.

## 5. ТЕХНИЧЕСКИЕ ХАРАКТЕРИСТИКИ

Артикул устройства: 04416/04417

Устройство: Bamba IoniCare MagiCurls Black/MagiCurls Grey

Мощность: 800 Вт

Напряжение и частота: 220–240 В~, 50–60 Гц

Технические характеристики могут быть изменены без предварительного уведомления для улучшения качества продукции.

Сделано в Китае | Разработано в Испании

## 6. УТИЛИЗАЦИЯ СТАРЫХ ЭЛЕКТРОПРИБОРОВ



Этот символ означает, что в соответствии с действующими правилами изделие и/или батареи следует утилизировать отдельно от бытовых отходов. Когда срок годности этого продукта подходит к концу, вам следует утилизировать элементы питания/батареи/аккумуляторы и отнести их в пункт сбора, назначенный местными властями.

Потребители должны обращаться в местные органы власти или к розничному продавцу за информацией о правильной утилизации старых приборов и/или их батарей.

Соблюдение приведенных выше рекомендаций поможет защитить окружающую среду.

## 7. ТЕХНИЧЕСКАЯ ПОДДЕРЖКА И ГАРАНТИЯ

Cecotec несет ответственность перед конечным пользователем или потребителем за любое несоответствие, существующее на момент поставки продукта, в соответствии с условиями и сроками, установленными применимыми правилами.

Рекомендуется, чтобы ремонт выполнялся квалифицированным персоналом. Если в любой момент вы обнаружите какую-либо проблему с вашим продуктом или у вас возникнут какие-либо сомнения, не стесняйтесь обращаться в официальную службу технической поддержки Cecotec по телефону +34 963 210 728.

## 8. АВТОРСКИЕ ПРАВА


Права интеллектуальной собственности на тексты, рисунки, фотографии и иллюстрации в этом руководстве принадлежат CECOTEC INNOVACIONES, S.L. Все права защищены. Содержание этой публикации не может быть полностью или частично воспроизведено, сохранено в поисковой системе, передано или распространено любыми средствами (электронными, механическими, фотокопированием, записью или аналогичными) без предварительного разрешения CECOTEC INNOVACIONES, S.L.

## SAFETY INSTRUCTIONS

Read these instructions thoroughly before using the device. Keep this instruction manual for future reference or new users.

- Ensure that the mains voltage matches the voltage specified on the device rating label and that the plug is earthed.
- This device is designed for domestic use only and is not intended for bars, restaurants, farmhouses, hotels, motels, and offices.
- If the appliance is to be used in a bathroom, it must be unplugged from the wall socket after use, as the proximity to water could be a risk even with the appliance switched off.
- As additional protection, it is recommended that a Residual Current Device (RCD) having a rated operating fault current not exceeding 30 mA be installed in the electrical circuit supplying the bathroom. We recommend you ask a qualified installer for advice.
- This appliance can be used by children aged 8 years and above and persons with reduced

physical, sensory, or mental capabilities or lack of experience and knowledge if they have been given supervision or instruction concerning the use of the appliance in a safe way and understand the hazards involved. Children must not play with the device. Cleaning and user maintenance must not be carried out by unsupervised children.

-  This icon means that this device must not be used in a bathtub, shower or tank filled with water.
  - **WARNING:** do not use the device near bathtubs, showers, sinks, or other water-filled containers.
- Do not immerse the cable, plug, or any other non-removable part of the device in water or any other liquid or expose electrical connections to water. Make sure your hands are dry before handling the plug or switching on the device.
- Check the power cable regularly for visible damage. If the cable is damaged, it must be replaced by the official Cecotec Technical Support Service to avoid any danger.
- Ensure that the air inlets and outlets are not blocked.

- Turn off and unplug the appliance from the power supply immediately after use.
- Unplug the appliance immediately under the following circumstances: abnormal operation, needs cleaning, and/or after use.
- Do not insert metal objects through the air inlets to avoid electric shocks.
- Do not wind the cable around the device.
- Keep your face, neck, and scalp away from the device.
- Do not leave the device on any surface while in operation.
- Do not use the appliance to dry wigs, natural hair extensions, fake hair nor animal hair.
- The air inlet ensures good ventilation of the appliance. Do not cover or obstruct it, as this may cause overheating.
- Do not insert objects in the air inlet.

## 1. PARTS AND COMPONENTS

Img 1

- A. Diffuser
- B. Main body
- C. Air inlet
- D. Power knob
- E. 360° power cable

NOTE:

the graphics in this manual are schematic representations and may not exactly match the device.

## 2. BEFORE USE

- This appliance is packaged in a way as to protect it during transport. Take the device out of its box and remove all packaging materials. You can keep the original box and other packaging elements in a safe place. This will help you prevent damage to the device when transporting it in the future. In case the original packaging is disposed of, make sure all packaging materials are recycled accordingly.
- Make sure all parts and components are included and in good conditions. If there is any piece missing or in bad conditions, contact the official Cecotec Technical Support Service immediately.

### Box content

- Bamba IoniCare MagiCurls Black/MagiCurls Grey
- Instruction manual

## 3. OPERATION

- Ensure that the mains voltage matches the voltage specified on the device rating label and that the plug is earthed.
- Before plugging the appliance into the mains socket, make sure that the switch is always in the off position.
- Switch on the device and set the desired power:
  - Position 1: low power and temperature for gentle drying.
  - Position 2: maximum power and medium temperature for a gentle and fast drying.
  - Position 3: maximum power and temperature for a faster drying.
- When you have finished using the appliance, turn the power knob to the 0 position to switch off the appliance and unplug it from the mains socket.
- If the hair dryer stops working for any reason, switch it off immediately and allow it to cool down. Before switching it on again, make sure that there is nothing obstructing the air inlet and outlet.

## 4. CLEANING AND MAINTENANCE

- Turn off and unplug the appliance from the power supply before cleaning or repairing it.
- Turn the back air inlet grille slightly counterclockwise and gently pull it out to clean it.
- Remove the diffuser from the body of the device by twisting and pulling it gently to clear the air outlet.
- Use a soft, damp cloth to clean the surface of the device.
- Thoroughly dry the appliance after cleaning it.
- Clean the dust and hair that may block the grille and air inlet or outlet periodically.
- Do not immerse the appliance in water and do not expose it to water while cleaning it.

## 5. TECHNICAL SPECIFICATIONS

Product reference: 04416/04417

Product: Bamba IoniCare MagiCurls Black/MagiCurls Grey

Power: 800 W

Voltage and frequency: 220-240 V~, 50-60 Hz

Technical specifications may change without prior notification to improve product quality.

Made in China | Designed in Spain

## 6. DISPOSAL OF OLD ELECTRICAL AND ELECTRONIC APPLIANCES



This symbol indicates that, according to the applicable regulations, the product and/or batteries must be disposed of separately from household waste. When this product reaches the end of its shelf life, you should dispose of the cells/batteries/accumulators and take them to a collection point designated by the local

authorities.

Consumers must contact their local authorities or retailer for information concerning the correct disposal of old appliances and/or their batteries.

Compliance with the above guidelines will help protecting the environment.

## 7. TECHNICAL SUPPORT AND WARRANTY

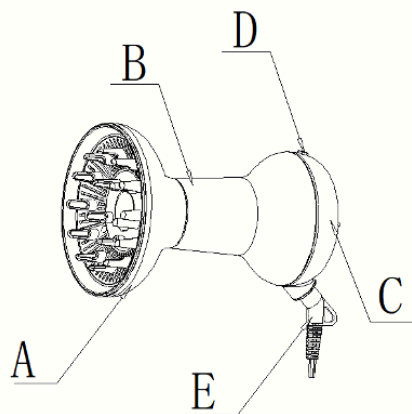
Cecotec shall be liable to the end user or consumer for any lack of conformity that exists at the time of delivery of the product under the terms, conditions, and deadlines established by the applicable regulations.

It is recommended that repairs be carried out by qualified personnel.

If at any moment you detect any problem with your product or have any doubt, do not hesitate to contact the official Cecotec Technical Support Service at +34 963 210 728.

## 8. COPYRIGHT

The intellectual property rights over the texts in this manual belong to CECOTEC INNOVACIONES, S.L. All rights reserved. The contents of this publication may not, in whole or in part, be reproduced, stored in a retrieval system, transmitted, or distributed by any means (electronic, mechanical, photocopying, recording or similar) without the prior authorization of CECOTEC INNOVACIONES, S.L.



Мал./Puc../Img. 1

[www.cecotec.es](http://www.cecotec.es)

Cecotec Innovaciones S.L.  
Av. Reyes Católicos, 60  
46910, Alfafar, Valencia (Spain)